

2024年6月15日(土)✱

50期 下半期 近隣清掃&研修 スタート〜〜♪ ご安全に！！

現場対応していただいています部員さん！ありがとう！



今日はこの2名がキーマンに♡

基地の清掃は、俺たち・私たちに任せろ〜〜〜(◇)♡

近隣清掃スタート♪ 今日1日で目指せ！ 4,000歩！ 無理はするな～(笑)

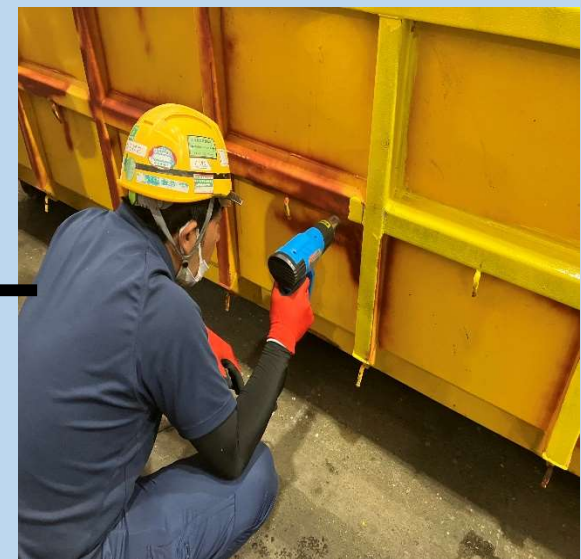


配車センター・R&Dセンター・大正工場の周りの
落ちていた資源を救出！！



集中していると、あっという間に時間が...
南恩加島がキレイになりました～(_)-☆
集めた資源は、リサイクル施設へGO！

コンテナ塗装・集塵機清掃・区画整理 スタート〜〜 全集中！！



コンテナ塗装・集塵機清掃・区画整理 スタート〜 全集中！！



古いテープを剥がしていま〜す！！
地味ですが、かなり手が疲れます。



ふう〜...やっと...やっと...
剥がし終わったー♪



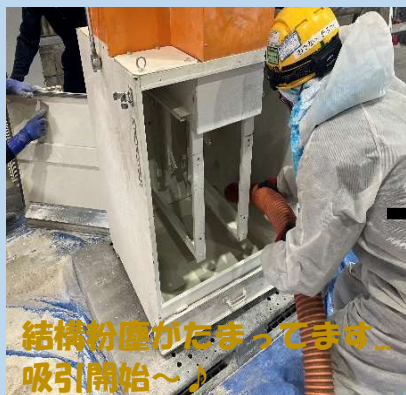
区画テープを貼り付け♪
意外と真っすぐに貼るのが
難しいです...



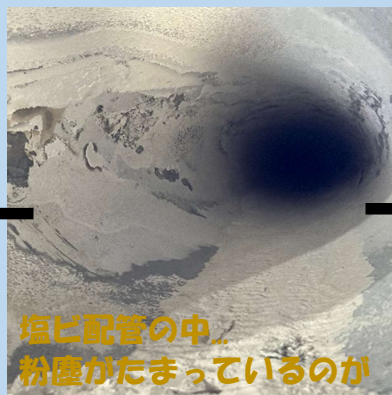
コンテナも原料もきれいに保管できるようになりました♪
テキパキと皆様、動いていたので、普段から
区画整理をしてくれているのが、良くわかりました！！



コンテナ塗装・集塵機清掃・区画整理 スタート〜〜 全集中！！



結構粉塵がたまってます...
吸引開始〜♪



塩ビ配管の中...
粉塵がたまっているのが
確認できたー！



集塵機の配管を初めて洗浄！！
高所作業になります！
フルハーネス良し！！



うわー！！！！
結構汚れてる...
こりゃ集塵機の吸い込みが
悪いわけだ〜



飲むぐらいにまでなりました...
でも飲むのは勘弁してください(泣)



付着物なし！
気持ちがいい！！
サイコー！！



事前に清掃・洗浄がすぐできる様に
前日に準備をした結果.....
時間内での清掃・洗浄・復旧が
完了しましたー(´-)-☆

準備8割！！
集塵機も喜んでます(´-)-♪

配車センター 火災訓練 🚒 町の英雄達と初コラボレーション♪



火災発生時は、落ち着いて行動してください。
いつ発生するかわかりません。
役割担当を事前にきめておくと効果的です。
○119に連絡する人
○初期消火をする人
○指揮をとる人
○避難後に点呼をとる人
勉強になりました。
消防士さんの評価は【Aランク】です。



配車センター 火災訓練🔥 町の英雄達と初コラボレーション♪



AED 講習開始！
AEDの音声ガイダンス通りに救命措置を！
電気ショック時は離れてください！
感電する可能性があります。
※感電事例は今のところ聞いたことがないみたいです！

消火訓練開始！
消火のコツは火の根本を
ほうきで履くように！
ハの字を描くように！
消火すると、効果的です！



もぐもぐタイム いただきまーす(◇)ゞ



今回は、昼ご飯もみんなでいただきました～♪
午前の部、お疲れさまでした！！
スケジュール通りに、進んだね～～～♪
そだね～～～♪

食後のアイスで火照った体を
COOLDOWN！
午後からの予定も
全力でいきましょ～(◇)ゞ



強力吸引車による漏洩訓練！ スタートー！！



漏洩訓練を開始します！！
今回はタンク内で廃棄物が発砲し
漏洩に発展、対応訓練を
おこないます。



保護具の着用よいか～！！
吸引開始ー！



タンク内での発泡確認！！
キャッチャーまで泡が到達

今回は、大畑さん・渡部さんにより
進行して頂きました。
発泡しやすい廃棄物を引き取る際は
事前に消泡剤などを準備し、
作業を行いましょう(◇)ゞ
ご安全に！！



直ぐにPTOを切り、ウェスで
拡大を防止しました。
その後、営業担当に連絡して
指示を仰ぎました。



漏洩を確認！！

ドラム缶運搬中に、ドラム缶が転倒 どう対応しますか？



1本・2本積みでのドラム缶運搬中に、ドラム缶が転倒した時の対応訓練を始めます。



3班に分かれて、「どうするか」会話して、班ごとに発表をお願いします。



発表した結果は安全な場所に停車して水密ダイヤルの増し締めをする。ドラム缶を起こす※ドラム缶を起こす作業は困難



井川さんのワンポイント知識発動！シートゴムをドラム缶の下にひくとドラム缶が滑りにくくなることが分かりました。実際に検証済☆

今回は井川さんにより進行して頂きました。搭載消耗品や各搭載物の保管場所の説明もあり。内容が良かったです。ありがとう！

※ドラム缶を起こせない場合は、外への漏洩をふさぐ事に専念しましょう。ラッシングやロープ固定できるようにコンテナ内にフックなどを付けるのもいいですね！



ウェスを扉付近に置いて外への漏洩を防止。配車センターへ連絡して指示を仰ぎました。



ドラム缶の蓋を増し締めする。

阪上様による 防災・BCP講習 「緊急時の安全確保・業務復旧について考える」



本社部員との合流も完了！身体を動かしてからの涼しい場所もあり眠気が...ダメだ集中！集中！
災害リスクを知ろう！本社・配車センターのハザードマップを確認！地震による大阪市地震到達時間は
1時間50分後（想定）です。1時間30分迄には避難が完了できるように落ち着いて行動しましょう！
災害時には、「初動対応が大事」まずは安全を確保＋必要に応じて避難する！
安否確認の連絡経路を作成するのが必要(◇)ゝなどなど
2時間でのBCP（事業継続計画）講習お疲れ様でした。阪上様、ありがとうございます(〇)♪
※阪上様が訪問中の地域によく地震が発生するのも確認できました（笑）今回は大丈夫でした(◇)ゝ